



РАССМОТРЕНО:
Общим собранием работников
ГБДОУ детского сада №72
Выборгского района Санкт-Петербурга,
протокол от 27.03.2026 №3

УТВЕРЖДАЮ
Заведующий ГБДОУ детского сада №72
Выборгского района Санкт-Петербурга,
_____ Т.Г.Вершинина,
приказ от 27.03.2026 №11-с

ОТЧЕТ
ПО РЕЗУЛЬТАТАМ САМООБСЛЕДОВАНИЯ ДЕЯТЕЛЬНОСТИ
Государственного бюджетного дошкольного образовательного учреждения
детского садакомбинированного вида №72 Выборгского района Санкт-
Петербурга
(ГБДОУ детский сад №72 Выборгского района Санкт-Петербурга)
в 2025 году

Санкт-Петербург
2026

СОДЕРЖАНИЕ

	Введение	3
I	Аналитическая часть	4
1.1	Информация об образовательном учреждении	5
1.2	Оценка образовательной деятельности	5
1.3	Оценка системы управления образовательной организации	9
1.4	Оценка содержания и качества подготовки обучающихся	11
1.5	Оценка кадрового потенциала	18
1.6.	Оценка качества учебно-методического и библиотечно-информационного обеспечения	20
1.7	Оценка качества материально-технического оснащения	21
1.8	Оценка функционирования внутренней системы оценки качества образования (ВСОКО)	25
II	Заключение	26
III	Приложение № 1 Модель управления	28
	Приложение № 2 Показатели деятельности ДОО, подлежащие самообследованию	29
IV	Приложение № 3 Результаты аутентичной оценки дошкольников 6 – 7 лет педагогами и специалистами ДОУ	32

ВВЕДЕНИЕ

Аналитический отчет по результатам самообследования Государственного бюджетного дошкольного образовательного учреждения детского сада № 72 Выборгского района Санкт-Петербурга (далее ГБДОУ детский сад № 72) за 2025 год.

Цель - проведение обследования дошкольной организации обеспечение доступности и открытости информации о деятельности ГБДОУ детский сад № 72 за 2025 год, а также подготовка отчета о результатах самообследования, а также оценка деятельности ДОО за отчетный период, позволяющий выявить сильные и слабые стороны, причины, снижающие качество и эффективность работы коллектива и администрации детского сада

Самообследование дошкольной образовательной организации (далее ДОО) включает в себя четыре этапа:

- Издание Приказа руководителя о проведении самообследования в ДОО;
- Планирование и подготовку работ по самообследованию;
- Организация и проведение самообследования в ДОО;
- Обобщение полученных результатов и на их основе формирование отчета;
- Рассмотрение отчета органами управления ДОО, выполняющими функции учредителя

В процессе самообследования рабочей группой проведена оценка:

- Образовательной деятельности;
- Системы управления ДОО;
- Мониторинг педагогической диагностики социально-личностного развития воспитанников, с целью анализа индивидуализации и оптимизации образовательного процесса, эффективности используемых методик и технологий обучения;
- Организация учебного процесса;
- Качества кадрового обеспечения;
- Качества учебно-методического обеспечения и библиотечно-информационного обеспечения;
- Качества материально-технической базы;
- Функционирования внутренней системы оценки качества образования
- Анализ показателей деятельности организации, подлежащей самообследованию, утвержденных Приказом Министерства образования и науки РФ от 10.12.2013. № 1324 «Об утверждении показателей деятельности образовательной организации, подлежащей самообследованию» (зарегистрированных в МИНЮСТЕ РФ 28.01.2014. рег. № 31135)

**В качестве основных источников информации для аналитического отчета использованы статистические данные по ДОО за отчетный период, данные мониторинга качества образования, результаты проверок контрольно-надзорных органов, результаты независимой оценки качества образования, результаты социологических опросов и анкетирование участников образовательных отношений.*

I АНАЛИТИЧЕСКАЯ ЧАСТЬ

1.1 Информация об образовательном учреждении	
Полное наименование образовательного учреждения (далее ОУ)	Государственное бюджетное дошкольное образовательное учреждение детский сад № 72 комбинированного вида Выборгского района Санкт-Петербурга
Сокращенное наименование ОУ	ГБДОУ детский сад № 72 комбинированного вида Выборгского района Санкт-Петербурга
Устав ГБДОУ детский сад № 72	Устав утвержден от 20.06.2019 г. № 1830- р
Положения	Разработаны необходимые локальные акты
Лицензия	От 22.08.2016 г. № 2072, Приложение к лицензии, от 22.08.2016 г. № 2072
Адрес	194291, Санкт-Петербург, пр. Луначарского, дом 39, корпус 2, литер А. (юридический адрес)
Адрес осуществления образовательной деятельности	194291, г. Санкт-Петербург, проспект Луначарского, д.39, к.2, лит. А); 194291, г. Санкт-Петербург, проспект Художников д.5, к.2, лит. А).
Руководитель	Вершинина Тамара Георгиевна
Телефон	409-85-22, 409-89-83
Электронная почта	d072@shko.la
Сайт	https://d72.nubex.ru/

Оценка образовательной деятельности

Показатель эффективности	Результаты самообследования																		
Уровень образования	Дошкольное образование																		
Форма образования	очная																		
Нормативный срок обучения	5 лет																		
Контингент обучающихся	<table border="1" style="width: 100%; border-collapse: collapse;"> <thead> <tr> <th style="text-align: center;">Возрастной контингент</th> <th style="text-align: center;">Количество групп Общее количество воспитанников</th> </tr> </thead> <tbody> <tr> <td>Ранний возраст (общеразвивающей направленности) с 1,5 до 2 лет с 2 до 3 лет</td> <td style="text-align: center;">3 группы 48 человек</td> </tr> <tr> <td>Младший возраст (общеразвивающей направленности) с 3 до 4 лет</td> <td style="text-align: center;">3 группы 51 человек</td> </tr> <tr> <td>Средний возраст (общеразвивающей направленности) с 4 до 5</td> <td style="text-align: center;">4 группы 75 человек</td> </tr> <tr> <td>Старший возраст (общеразвивающей направленности) с 5 до 6 лет</td> <td style="text-align: center;">1 группа 21 человек</td> </tr> <tr> <td>Старший возраст (комбинированной направленности) с 5 до 6 лет</td> <td style="text-align: center;">2 группы 38 человек</td> </tr> <tr> <td>Подготовительный возраст (комбинированной направленности для детей с ОВЗ (с тяжелыми нарушениями речи)) с 6 до 7 лет</td> <td style="text-align: center;">3 группы 53 человека</td> </tr> <tr> <td>Подготовительный возраст (общеразвивающей направленности) с 6 до 7 лет</td> <td style="text-align: center;">2 группы 35 человек</td> </tr> <tr> <td>Разновозрастные группы (компенсирующей направленности для детей с ОВЗ (с умственной отсталостью)) С 3 до 8 лет</td> <td style="text-align: center;">4 группы 39 человек</td> </tr> </tbody> </table>	Возрастной контингент	Количество групп Общее количество воспитанников	Ранний возраст (общеразвивающей направленности) с 1,5 до 2 лет с 2 до 3 лет	3 группы 48 человек	Младший возраст (общеразвивающей направленности) с 3 до 4 лет	3 группы 51 человек	Средний возраст (общеразвивающей направленности) с 4 до 5	4 группы 75 человек	Старший возраст (общеразвивающей направленности) с 5 до 6 лет	1 группа 21 человек	Старший возраст (комбинированной направленности) с 5 до 6 лет	2 группы 38 человек	Подготовительный возраст (комбинированной направленности для детей с ОВЗ (с тяжелыми нарушениями речи)) с 6 до 7 лет	3 группы 53 человека	Подготовительный возраст (общеразвивающей направленности) с 6 до 7 лет	2 группы 35 человек	Разновозрастные группы (компенсирующей направленности для детей с ОВЗ (с умственной отсталостью)) С 3 до 8 лет	4 группы 39 человек
Возрастной контингент	Количество групп Общее количество воспитанников																		
Ранний возраст (общеразвивающей направленности) с 1,5 до 2 лет с 2 до 3 лет	3 группы 48 человек																		
Младший возраст (общеразвивающей направленности) с 3 до 4 лет	3 группы 51 человек																		
Средний возраст (общеразвивающей направленности) с 4 до 5	4 группы 75 человек																		
Старший возраст (общеразвивающей направленности) с 5 до 6 лет	1 группа 21 человек																		
Старший возраст (комбинированной направленности) с 5 до 6 лет	2 группы 38 человек																		
Подготовительный возраст (комбинированной направленности для детей с ОВЗ (с тяжелыми нарушениями речи)) с 6 до 7 лет	3 группы 53 человека																		
Подготовительный возраст (общеразвивающей направленности) с 6 до 7 лет	2 группы 35 человек																		
Разновозрастные группы (компенсирующей направленности для детей с ОВЗ (с умственной отсталостью)) С 3 до 8 лет	4 группы 39 человек																		

	Всего:	22 группы 360 человек
Технологии, используемые при реализации образовательных программ	В основном используются технологии: здоровьесберегающая, игровая, личностно-ориентированная, развивающего и сенсорного обучения, проблемное обучение, технология проектного метода, ИКТ (видео, презентации, mímio - проекты), конкурсы, выставки, музейная и др.	
Программа развития ДОУ	<p>Программа развития реализуется один год, поставленные задачи выполняются по плану. Программа развития определяет ценностно-смысловые, целевые, содержательные и результативные приоритеты развития, задает основные направления, способы и механизмы изменения в ДОУ.</p> <p>Результативность Программы развития: создание механизмов, обеспечивающих высокий уровень охраны и укрепления здоровья детей, их психологической защищенности и положительного эмоционального самочувствия, обеспечения бесплатного, качественного, доступного дошкольного образования, создание равных возможностей для современного качественного образования и позитивной социализации детей, повышения профессиональной компетентности педагогов, в соответствии с современными требованиями, поднятие престижа детского сада в глазах общественности, построение взаимодействия с организациями, сотрудничество с семьями воспитанников.</p>	
Образовательная программа дошкольного образования ДОУ для воспитанников общеобразовательных групп	<p>Программа направлена на разностороннее развитие детей дошкольного возраста от 1.5 до 7 лет с учетом их возрастных индивидуальных особенностей. Программа определяет содержание и организацию образовательного процесса, направленные на создание условий сохранения и укрепления здоровья воспитанников, развитие физических, интеллектуальных предпосылок учебной деятельности, обеспечивающих успешную деятельность и формирование общей культуры личностных качеств.</p> <p>Программа состоит из трех разделов: целевого, содержательного и организационного, каждый из которых включает в себя обязательную часть и часть, формируемую участниками образовательных отношений.</p> <p>Основная часть Программы написана на основе Федеральной Образовательной Программы дошкольного образования. В часть, формируемую участниками образовательных отношений, входит региональный компонент (система петербурговедческого образования в условиях ДОУ) и парциальная программа «Прикоснись душой к прекрасному». Программа включает в себя особенности организации развивающей предметно-пространственной среды в ДОУ, режимы дня и культурно-досуговую деятельность (особенности традиционных событий).</p>	

	<p>В соответствии с ФГОС ДО материально-техническое обеспечение Программы включает в себя учебно-методический комплекс, оборудование, оснащение (предметы), игровое, спортивное, оздоровительное оборудование, инвентарь, необходимые для реализации Программы. Развивающая предметно-пространственная среда во всех помещениях детского сада, где проходит образовательная деятельность, соответствует ФГОС ДО.</p>
<p>Адаптированная образовательная программа дошкольного образования ДОУ для воспитанников с ОВЗ (с интеллектуальной недостаточностью)</p>	<p>Адаптированная общеобразовательная программа дошкольного образования ГБДОУ №72 рассчитана на психофизиологическое развитие детей с интеллектуальной недостаточностью. Группы компенсирующей направленности для детей с умственной отсталостью создаются для реализации прав детей с ограниченными возможностями здоровья на получение общедоступного и бесплатного дошкольного образования и коррекции отклонений в их развитии средствами образования.</p> <p>Программа рассчитана на детей дошкольного возраста (3-7 лет) с умственной отсталостью (легкой, умеренной и тяжелой степени).</p> <p>Программа составлена на основе ФАОП дошкольного образования с учетом специфических особенностей моторно-двигательного, эмоционального, сенсорного, умственного, речевого, эстетического и социально-личностного развития ребенка с интеллектуальной недостаточностью; ведущих мотивов и потребностей дошкольника; характера ведущей деятельности; типа общения и его мотивов; социальной ситуации развития ребенка.</p>
<p>Адаптированная образовательная программа дошкольного образования для воспитанников с ОВЗ (с тяжелыми нарушениями речи)</p>	<p>Адаптированная образовательная программа дошкольного образования для воспитанников с ОВЗ (с тяжелыми нарушениями речи) ориентирована на детей от 5 до 7 лет. Программа составлена на основе ФАОП дошкольного образования с учетом специфических особенностей воспитанников.</p> <p>Особенностью Программы является реализация образовательных задач с привлечением синхронного выравнивания речевого и психологического развития.</p> <p>Программа определяет требования к объему, содержанию образования, планируемым результатам, модели организации образовательно-воспитательного процесса.</p> <p>Программа нацелена на результат успешной коррекции речевых нарушений детей с тяжелыми нарушениями речи, достижение ими таких результатов, при которых возможен их перевод в группы общеразвивающей направленности ДОУ (при достижении ими уровня должного речевого развития). Для этого необходима преемственность образовательного содержания в ДОУ.</p>

<p>Формы и вариативность образовательных услуг</p>	<ul style="list-style-type: none"> • 3 группы раннего возраста с реализацией образовательной программы общеразвивающей направленности; • 10 групп дошкольного возраста с реализацией образовательной программы общеразвивающей направленности; • 4 группы ОВЗ (с тяжелым нарушением речи) с реализацией адаптированной образовательной программой дошкольного образования для воспитанников с ОВЗ (с тяжелыми нарушениями речи); • 4 группы ОВЗ (с умственной отсталостью) с реализацией адаптированной образовательной программой дошкольного образования для воспитанников с ОВЗ (с умственной отсталостью). 		
<p>Социальный статус семей *В опросе участвовало 537 респондентов из 621 семьи</p>			
<p>Многодетные 198 (26, 71%)</p>	<p>Полные 225 (66,7 %)</p>	<p>Неполные 112 (33, 82 %)</p>	<p>Опекуны 0 (0%)</p>
<p>Формы индивидуальной работы с обучающимися</p>	<p>В результате начальной педагогической диагностики социально-личностного развития воспитанников, выявлены учащиеся, требующие создание условий для индивидуальной работы. На каждого ребенка создана карта индивидуальной работы, разработанная на основе показаний мониторинга.</p> <p>В группах коррекционной направленности для каждого ребенка составлен индивидуальный образовательный маршрут. Результаты итоговой диагностики показали, эффективность образовательного процесса в группах, с учетом зоны ближайшего и актуального развития каждого воспитанника.</p> <p>Выбранные методы и педагогические технологии, применяемые педагогами считать оптимальными. Воспитанники имеют позитивную динамику развития в своей индивидуальной траектории.</p>		
<p>Результативность воспитательной работы</p>			
<p>Цель</p>	<p>Общая цель воспитания в ГБДОУ №72 – личностное развитие дошкольников и создание условий для их позитивной социализации на основе базовых ценностей российского общества через:</p> <ol style="list-style-type: none"> 1) формирование ценностного отношения к окружающему миру, другим людям, себе; 2) овладение первичными представлениями о базовых ценностях, а также выработанных обществом нормах и правилах поведения; 3) приобретение первичного опыта деятельности и поведения в соответствии с базовыми национальными ценностями, нормами и правилами, принятыми в обществе. 		

<p>Направления воспитательной работы в ДОО</p>	<p>Программа воспитания ГБДОУ детский сад №72 комбинированного вида Выборгского района Санкт-Петербурга разработана на основе требований Федерального закона от 31 июля 2020 г. № 304-ФЗ «О внесении изменений в Федеральный закон «Об образовании в Российской Федерации» по вопросам воспитания обучающихся».</p> <p>Согласно программе воспитания реализуются следующие направления работы:</p> <ol style="list-style-type: none"> 1) Патриотическое 2) Социальное 3) Познавательное 4) Физическое и оздоровительное 5) Трудовое 6) Этико-эстетическое 														
<p>Динамика состояния здоровья обучающихся. Развитие здоровьесберегающей среды</p>	<p>В детском саду налажена система физкультурно-оздоровительных, закалывающих мероприятий. Поддерживается двигательный режим для воспитанников всех возрастных групп. Активно применяются здоровьесберегающие технологии (утренняя зарядка, бодрящая гимнастика после сна, корригирующие дорожки, динамические паузы, и др.) В каждой группе оформлены Центры двигательной активности. Введен гибкий режим дня (летний, холодный период, период карантина, режим на период выхода после болезни ребенка, адаптационный период и др.) В соответствии с ФГОС ДО оборудован спортивный зал, игровые площадки. Разработана система по охране безопасности и жизнедеятельности детей, ежедневно ведутся инструктажи, беседы с детьми, родителями, и персоналом с фиксацией в специальных журналах. Среда в групповых и учебных кабинетах безопасная. По сравнению с прошлым годом наблюдается положительная динамика и результативность физкультурно-оздоровительной работы и снижение заболеваемости по ДОО (см. таблицу)</p> <table border="1" data-bbox="555 1648 1482 1868"> <thead> <tr> <th colspan="2" style="text-align: center;">Динамика состояния здоровья воспитанников</th> </tr> <tr> <th colspan="2" style="text-align: center;">Анализ посещаемости по состоянию здоровья</th> </tr> <tr> <th style="text-align: center;">2024 год</th> <th style="text-align: center;">2025 год</th> </tr> </thead> <tbody> <tr> <td colspan="2" style="text-align: center;">Группы раннего возраста</td> </tr> <tr> <td style="text-align: center;">65%</td> <td style="text-align: center;">68%</td> </tr> <tr> <td colspan="2" style="text-align: center;">Группы дошкольного возраста</td> </tr> <tr> <td style="text-align: center;">55%</td> <td style="text-align: center;">68%</td> </tr> </tbody> </table>	Динамика состояния здоровья воспитанников		Анализ посещаемости по состоянию здоровья		2024 год	2025 год	Группы раннего возраста		65%	68%	Группы дошкольного возраста		55%	68%
Динамика состояния здоровья воспитанников															
Анализ посещаемости по состоянию здоровья															
2024 год	2025 год														
Группы раннего возраста															
65%	68%														
Группы дошкольного возраста															
55%	68%														
<p>Организация обучения и воспитания обучающихся с ограниченными</p>	<p>В детском созданы психолого-педагогические, материально-технические, кадровые, условия развивающей предметной пространственной и образовательной среды для воспитания и обучения детей с умственной отсталостью и с тяжелыми нарушениями речи. Разработаны адаптированные программы, имеется отдельное</p>														

<p>возможностями здоровья воспитанников (ОВЗ)</p>	<p>оснащенное развивающим оборудованием помещение групповой. Введены ставки: учителя-дефектолога, учителя-логопеда, педагога-психолога для групп компенсирующей направленности и учителя-логопеда для групп комбинированного вида. Для специалистов оборудованы кабинеты, оснащенные УМК по направлению деятельности. Воспитатели групп компенсирующей направленности для детей с ОВЗ (с умственной отсталостью) прошли курсы повышения квалификации по специализации «Воспитатель детей с ОВЗ»</p>
<p>ВЫВОД: результаты обследования образовательной деятельности показали, что в ДОО созданы оптимальные условия для эмоционального благополучия ребенка, для успешного развития детей раннего и дошкольного возраста с разнообразными потребностями. Для семей в ДОО предоставлены разнообразные и вариативные формы основных и дополнительных образовательных услуг.</p> <p>В детском саду систематически ведется работа по сохранению и сбережению здоровья воспитанников, а также оздоровлению часто болеющих детей. Результаты сравнительного анализа за два года показали эффективность физкультурно-оздоровительной работы в ДОО, по саду снизился общий показатель заболеваемости.</p>	
<p>Наблюдается положительная динамика в результате работы с отдельными воспитанниками (одаренные дети и дети с низкими показателями индивидуального социально-личностного развития) по организованной индивидуальной работе.</p>	

Оценка системы управления образовательной организацией

Показатель эффективности	Результаты самообследования
Система и органы управления ДОО	См. Приложение № 1
Выполнение государственного задания на оказание государственных услуг	За 2025 год в полной мере реализованы образовательные программы дошкольного образования ДОО; Контингент воспитанников уменьшился до 360 человек
Выполнение требований действующего законодательства для реализации образовательных программ	Результаты проверок надзорными органами за 2025 год без предписаний
Соблюдение сроков и полноты исполнения плана финансово-хозяйственной деятельности	Кредиторской задолженности нет
Показатели средней заработной платы	Средняя заработная плата для педагогических работников ДОО доведена до уровня не ниже показателя, установленного распоряжением Правительства Санкт-Петербурга от 23.04.2013 № 32-рп
Мероприятия по обеспечению комплексной безопасности ДОО	Приведены в соответствие с паспортом безопасности

Эффективное управление структурными подразделениями	Спортивные площадки соответствуют нормам СанПиН, обслуживаются в установленном порядке					
Организация эффективной работы по предотвращению травматизма	За 2025 год зафиксированные случаи травматизма отсутствуют					
Наличие победителей и призеров в конкурсах, соревнованиях, олимпиадах среди обучающихся и педагогов	Результаты 2023 года					
	Призеры (победители) обучающиеся			Призеры (победители) Педагоги		
	1 место	2 место	3 место	1 место	2 место	3 место
	Районный уровень					
	3	2	-	-	-	-
	Городской					
	1	-	-	-	-	-
	Региональный, Всероссийский, Международный					
	14	3	5	2	-	-

Организация эффективной физкультурно-оздоровительной и спортивной работы	Проводятся регулярные физкультурные занятия, спортивные праздники, утренняя гимнастика и гимнастика после сна, летнее закаливание и воздушные ванны, физкультура и двигательная активность на улице, проводятся эстафеты и спортивные конкурсы.
Информационная обеспеченность образовательного процесса	Сайт образовательной организации оформлен в соответствии с Приказом Федеральной службы по надзору в сфере образования и науки от 29 мая 2014 г. № 785 «Об утверждении требований к структуре официального сайта образовательной организации в информационно-телекоммуникационной сети «Интернет» и формату представления на нем информации». Информация на сайте систематически обновляется, налажена обратная связь.
Развитие кадрового потенциала (на основании постановлений Правительства Санкт-Петербурга и распоряжений Комитета по образованию)	В ДОУ созданы необходимые условия кадрового потенциала, укомплектованность кадрами согласно штатному расписанию 100%
ВЫВОД	Управление ДОО осуществляется в соответствии с законодательством Российской Федерации и Санкт-Петербурга, строится на принципах единоличия и самоуправления. Функциональные звенья управления связаны между собой, последовательны в своих действиях, образуют единый управленческий цикл, который позволяет оптимизировать работу по реализации Программы развития ДОО и включить в управленческую деятельность значительное число участников образовательного процесса (педагогов и родителей (законных представителей воспитанников))

Оценка содержания и качества подготовки обучающихся

Показатель эффективности	Результаты самообследования
1.4.1 Анализ учебного плана по основным образовательным и дополнительным образовательным программам ДОО	
Полнота реализации образовательной программы дошкольного образования (Далее ОП ДО)	ОО «Социально-коммуникативное развитие» Анализируя работу по данному направлению, следует отметить, что реализуемые задачи эффективно решались через все виды детской деятельности (досуги, театрализованная деятельность, выставки детского и семейного творчества, НОД – (занятия), виртуальные экскурсии, участие в праздниках и конкурсах). В течение года велась проектная деятельность по различным темам, оформленным в презентации к педагогическому совету.

	<p>Особенно ярким, трогательным и впечатляющим было дистанционное мероприятие к Дню Победы, а так же также видеоальбом чтения стихов «Правнуки о победе» , выставка фотографий «Бессмертный полк», фотовыставка «Окно памяти», когда большинство семей наших воспитанников оформили окно своей квартиры, отдавая дань памяти героям ВОВ.</p>
	<p>ОО «Познавательное развитие» В ДОО созданы необходимые условия для реализации данной образовательной области. РППС кабинетов и групп оснащена в соответствии с современными требованиями стандарта. Реализуется региональный компонент Программы «Петербурговедение».</p> <p>Педагоги используют современные педагогические технологии, используя mímio –оборудование групп. В каждой группе оснащен Центр познавательного развития (дидактические игры, коллекции, макеты, мини-музеи, схемы, алгоритмы)</p>
	<p>ОО «Речевое развитие». Проблема речевого развития остается довольно актуальной на сегодняшний день. В детский сад приходят дети с разными нарушениями в речевом развитии. В результате педагогической диагностики прослеживается положительная динамика в речевом развитии. Все поставленные задачи выполнены в полном объеме. Однако эта область требует более тщательной проработки в следующем году. Дети продолжают отвечать на вопросы односложными предложениями, не всегда умеют регулировать силу голоса, отвечать на вопросы по тексту. Сложность была и с родителями воспитанников. Не все родители выполняли рекомендации специалистов. В следующем году следует усилить работу в этом направлении, изучить современные технологии.</p>
	<p>ОО «Художественно-эстетическое развитие» РППС музыкального зала насыщена, вариативна, полифункциональна, оснащена в соответствии с современными требованиями стандарта. Музыкальные руководители используют традиционные и современные педагогические технологии в обучении. Все мероприятия проходили при непосредственном активном участии педагогов, родителей. Содержание праздников было насыщенное, соответствовало тематике и времени года.</p> <p>Задачи изобразительной деятельности реализованы полностью. Тематика НОД соответствовала лексическим темам годового плана. НОД были разнообразными по форме, содержанию. Анализируя продукты изобразительной детской деятельности, можно сделать вывод, что воспитанники получили эмоциональное удовлетворение от результатов изобразительной деятельности.</p>
	<p>ОО «Физическое развитие» Данное направление в ДОО улучшилось по сравнению с 2024 годом. Открылся после ремонта спортивный зал на корпусе №1 (Луначарского 39-2) для проведения подвижных и</p>

	<p>полуподвижных игр, эстафет, проведения физкультурных занятий. В группах созданы уголки физического развития, есть необходимый выносной материал.</p> <p>Спортивный зал на корпусе №2 (Художников 5-2) также функционирует. В 2026 году запланировано обновление оборудования.</p>
<p>Полнота реализации адаптированной образовательной программы дошкольного образования АОП ДО с ОВЗ (с тяжелыми нарушениями речи)</p>	<p>ОО «Социально-коммуникативное развитие» ребенка с тяжелыми нарушениями речи, реализуется с учётом его психофизических особенностей, в условиях информационной социализации основными задачами образовательной деятельности являются создание условий для:</p> <ul style="list-style-type: none"> – усвоения норм и ценностей, принятых в обществе, включая моральные и нравственные ценности; – развития общения и взаимодействия ребенка с тяжелыми нарушениями речи со взрослыми и сверстниками; – становления самостоятельности, целенаправленности и саморегуляции собственных действий; – развития эмоциональной отзывчивости, сопереживания, – формирования готовности к совместной деятельности со сверстниками и взрослыми, – формирования уважительного отношения и чувства принадлежности к своей семье и к сообществу детей и взрослых в Организации; – формирования позитивных установок к различным видам труда и творчества; – формирования основ безопасного поведения в быту, социуме, природе; – развития коммуникативных и социальных навыков ребенка с тяжелыми нарушениями речи; – развития игровой деятельности. <p style="text-align: center;">ОО «Познавательное развитие»</p> <p>В образовательной области «Познавательное развитие» основными задачами образовательной деятельности с детьми являются создание условий для:</p> <ul style="list-style-type: none"> - развития интересов детей, любознательности и познавательной мотивации; - формирования познавательных действий, становления сознания; - развития воображения и творческой активности; - формирования первичных представлений о себе, других людях, объектах окружающего мира, о свойствах и отношениях объектов окружающего мира (форме, цвете, размере, материале, звучании, ритме, темпе, количестве, числе, части и целом, пространстве и времени, движении и покое, причинах и следствиях и др.), - формирования первичных представлений о малой родине и Отечестве, представлений о социокультурных ценностях нашего народа, об отечественных традициях и праздниках, о планете Земля как общем доме людей, об особенностях ее природы, многообразии стран и народов

мира;

– развития представлений о виртуальной среде, о возможностях и рисках Интернета.

ОО «Речевое развитие»

В образовательной области «Речевое развитие» основными задачами образовательной деятельности с детьми является создание условий для:

- овладения речью как средством общения и культуры;
- обогащения активного словаря;
- развития связной, грамматически правильной диалогической и монологической речи;
- развития речевого творчества;
- развития звуковой и интонационной культуры речи, фонематического слуха;
- знакомства с книжной культурой, детской литературой;
- развития понимания на слух текстов различных жанров детской литературы; формирование звуковой аналитико-синтетической активности как предпосылки обучения грамоте;
- профилактики речевых нарушений и их системных последствий.

Программа оставляет Организации право выбора способа речевого развития детей, в том числе с учетом особенностей реализуемых основных образовательных программ, используемых вариативных образовательных программ и других особенностей реализуемой образовательной деятельности.

ОО «Художественно-эстетическое развитие»

В образовательной области «Художественно-эстетическое развитие» основными задачами образовательной деятельности с детьми являются создание условий для:

- развития у детей интереса к эстетической стороне действительности, ознакомления с разными видами и жанрами искусства (словесного, музыкального, изобразительного), в том числе народного творчества;
- развития способности к восприятию музыки, художественной литературы, фольклора;
- приобщения к разным видам художественно-эстетической деятельности, развития потребности в творческом самовыражении, инициативности и самостоятельности в воплощении художественного замысла.

В сфере развития у детей интереса к эстетической стороне действительности, ознакомления с разными видами и жанрами искусства, в том числе народного творчества, Программа относит к образовательной области художественно-эстетического развития приобщение детей к эстетическому познанию и переживанию мира, к искусству и

культуре в широком смысле, а также творческую деятельность детей в изобразительном, пластическом, музыкальном, литературном и др. видах художественно-творческой деятельности.

Эстетическое отношение к миру опирается, прежде всего, на восприятие действительности разными органами чувств. Взрослые способствуют накоплению у детей сенсорного опыта, обогащению чувственных впечатлений, развитию эмоциональной отзывчивости на красоту природы и рукотворного мира, сопереживания персонажам художественной литературы и фольклора.

Взрослые знакомят детей с классическими произведениями литературы, живописи, музыки, театрального искусства, произведениями народного творчества, рассматривают иллюстрации в художественных альбомах, организуют экскурсии на природу, в музеи, демонстрируют фильмы соответствующего содержания, обращаются к другим источникам художественно-эстетической информации.

В сфере приобщения к разным видам художественно-эстетической деятельности, развития потребности в творческом самовыражении, инициативности и самостоятельности в воплощении художественного замысла взрослые создают возможности для творческого самовыражения детей: поддерживают инициативу, стремление к импровизации при самостоятельном воплощении ребенком художественных замыслов; вовлекают детей в разные виды художественно-эстетической деятельности, в сюжетно-ролевые и режиссерские игры, помогают осваивать различные средства, материалы, способы реализации замыслов.

В изобразительной деятельности (рисовании, лепке) и художественном конструировании взрослые предлагают детям экспериментировать с цветом, придумывать и создавать композицию; осваивать различные художественные техники, использовать разнообразные материалы и средства.

В музыкальной деятельности (танцах, пении, игре на детских музыкальных инструментах) – создавать художественные образы с помощью пластических средств, ритма, темпа, высоты и силы звука.

В театрализованной деятельности, сюжетно-ролевой и режиссерской игре – языковыми средствами, средствами мимики, пантомимы, интонации передавать характер, переживания, настроения персонажей.

ОО «Физическое развитие»

В области физического развития ребенка основными *задачами образовательной деятельности* являются создание условий для:

- становления у детей ценностей здорового образа жизни;

- овладение элементарными нормами и правилами здорового образа жизни (в питании, двигательном режиме, закаливании, при формировании полезных привычек и др.);

- развития представлений о своем теле и своих физических возможностях;

- приобретения двигательного опыта и совершенствования двигательной активности;

- формирования начальных представлений о некоторых видах спорта, овладения подвижными играми с правилами.

В сфере становления у детей ценностей здорового образа жизни взрослые способствуют развитию у детей ответственного отношения к своему здоровью. Они рассказывают детям о том, что может быть полезно и что вредно для их организма, помогают детям осознать пользу здорового образа жизни, соблюдения его элементарных норм и правил, в том числе правил здорового питания, закаливания и пр. Взрослые способствуют формированию полезных навыков и привычек, нацеленных на поддержание собственного здоровья, в том числе формированию гигиенических навыков. Создают возможности для активного участия детей в оздоровительных мероприятиях.

В сфере совершенствования двигательной активности детей, развития представлений о своем теле и своих физических возможностях, формировании начальных представлений о спорте взрослые уделяют специальное внимание развитию у ребенка представлений о своем теле, произвольности действий и движений ребенка.

Для удовлетворения естественной потребности детей в движении, взрослые организуют пространственную среду с соответствующим оборудованием как внутри помещения, так и на внешней территории (горки, качели и т. п.); подвижные игры (как свободные, так и по правилам), занятия, которые способствуют получению детьми положительных эмоций от двигательной активности, развитию ловкости, координации движений, силы, гибкости, правильного формирования опорно-двигательной системы детского организма.

Взрослые поддерживают интерес детей к подвижным играм, занятиям на спортивных снарядах, упражнениям в беге, прыжках, лазании, метании и др.; побуждают детей выполнять физические упражнения, способствующие развитию равновесия, координации движений, ловкости, гибкости, быстроты.

Взрослые проводят физкультурные занятия, организуют спортивные игры в помещении и на воздухе, спортивные праздники; развивают у детей интерес к различным видам спорта, предоставляют детям возможность кататься на коньках, лыжах, ездить на велосипеде, плавать, заниматься другими видами двигательной

<p>Полнота реализации адаптированной образовательной программы дошкольного образования АОП ДО с ОВЗ (с Умственной отсталостью)</p>	<p>ОО «Социально-коммуникативное развитие» Уровень соблюдения общепринятых моральных норм и правил поведения сформирован в соответствии с возрастными особенностями и возможностями воспитанников. Наблюдается положительная динамика к готовности к общению со взрослыми и сверстниками. Наблюдается положительная динамика эмпатичного процесса (сопереживание, сочувствие и т.д.) Прослеживается тенденция к самостоятельности, ответственности. Характер игровой деятельности стал более самостоятельным, бесконфликтным. Повысилась мотивация к различным видам деятельности (совместная игровая деятельность в форме сюжетно-ролевых игр). Уровень освоения Программы зависит от возраста и диагноза воспитанника.</p>
	<p>ОО «Познавательное развитие» Наблюдается позитивная динамика познавательных процессов, операций мышления (анализ, синтез, обобщение и т.д.) Наблюдается самостоятельность в работе с информацией, заинтересованность. Дети имеют представление о семье, о себе, о обществе, стране и мере в целом, умеют составить небольшой связный рассказ. Имеют элементарные представления о природе (о живом и неживом мире). Уровень освоения Программы зависит от возраста и диагноза воспитанника.</p>
	<p>ОО «Речевое развитие» Наблюдается позитивная динамика в развитии данной области в результате коррекционных занятий специалистов и воспитателей в целом. Уровень освоения Программы зависит от возраста и диагноза воспитанника.</p>
	<p>ОО «Художественно-эстетическое развитие» Наблюдается положительная динамика в развитии индивидуальных способностей в данной области (эмоциональный отклик на художественные произведения, эмоциональный отклик на произведения изобразительного искусства и музыкальные произведения). Прослеживается увлеченность заинтересованность, желание ребенка участвовать в творчестве.</p>
	<p>ОО «Физическое развитие» В течение учебного года поддерживался двигательный режим в данных группах. Велась в системе работа физкультурно-оздоровительных мероприятий. Воспитанники имеют представление о здоровом образе жизни, семьи воспитанников участвовали во всех спортивных мероприятиях ДОО.</p>
<p>1.4.2 Анализ динамики развития предпосылок универсальных учебных действий в конце дошкольного образования (выпускные подготовительные группы)</p>	
<p>Результаты аутентичной оценки дошкольников 6 – 7 лет педагогами и специалистами ДОО показали положительную динамику развития предпосылок универсальных учебных действий на пороге школы (см. Приложение 3)</p>	

ВЫВОД: Образовательный план за 2024-2025 учебный год выполнен успешно. За 2025 календарный год план по образовательным и дополнительным образовательным программам ДОО выполнен.

В целом, динамика социально-личностного развития воспитанников по всем образовательным областям за 2024-2025 учебный год и 2025 календарный год является основанием для педагогической рефлексии, эффективности выбранных методов работы и дальнейшей корректировки образовательного процесса в сторону позитивного улучшения.

Оценка кадрового потенциала

Показатель эффективности	Результаты самообследования			
Условия для кадрового потенциала	В ДОО созданы необходимые условия кадрового потенциала, укомплектованность кадрами согласно штатному расписанию			
Анализ педагогических кадров по стажу	Всего педагогических работников (57) (В том числе в декретном отпуске и отпуске по уходу за ребенком (1))			
	До 5 лет	От 5 до 20 лет	От 20 до 30 лет	Свыше 30 лет
	16 (28%)	32 (56,3%)	5 (8,7%)	4 (7%)
Уровень образования педагогических работников	Высшее	Среднее специальное/ Профессиональное		Незаконченное высшее
	37 (64,8%)	19 (33,2%)		1 (2%)
Участие в профессиональных конкурсах	2024 год		2025 год	
	Район	Город	Район	Город
	1	2	5	3
Аттестация педагогических работников. Соответствие занимаемой должности (далее СЗД)	Данные за 2024 год		Данные за 2025 год	
	Первая	Высшая	Первая	Высшая
	7(12,9%)	6(11,1%)	9(15,7 %)	3(5,2%)

Участие в КМО, семинарах, конференциях, вебинарах различного уровня и т.д.	2024 год	2025 год
	Регулярное участие всех педагогических работников согласно плану проводимых мероприятий	Регулярное участие всех педагогических работников согласно проводимых мероприятий
Публикации статей и научно-методические разработки (в том числе в электронных журналах), издательствах	• На образовательных сайтах более 15 публикаций педагогов ДОО;	
Форма повышения квалификации в 2025 году	Категория работников	Количество работников
Курсы повышения квалификации	Воспитатели, специалисты	Согласно плану повышения квалификации
Обучение педагогических работников навыкам оказания первой помощи	Все педагоги (включая специалистов)	0
Обучение ИКТ компетентность	Воспитатели	1
Обучение в педагогическом колледже	Воспитатели	0
Методическая и информационная поддержка педагогических работников	В 2025 году регулярно проводились педагогические часы, консультации, запланированные задачи поставленные на педагогических советах выполнены. Планы по самообразованию педагогическими работниками в основном выполнены.	
Инновационная деятельность ДОО	<ul style="list-style-type: none"> - Система регионального воспитания в ГБДОУ №72 «Воспитание петербуржца-дошкольника» - Проект экскурсий выходного дня «Я покажу тебе мир» - Кружок для детей старшего дошкольного возраста «Страна волшебных слов» в рамках реализации проекта «Этикет для дошкольников» - Проект «Искусство видеть мир прекрасным», сформированный на основе программы «Прикоснись душой к прекрасному» 	
Работа с молодыми педагогическими кадрами. Система наставничества	<p>Приказом заведующего организована система наставничества.</p> <p>Проведен анализ РППС на соответствие ФГОС ДО.</p> <p>Проведен мониторинг образовательных потребностей и профессиональных затруднений для определения подхода наставников и обозначения форм дальнейшего решения педагогических трудностей педагогов. Педагоги, помощники воспитателей обучены по ФГОС ДО</p>	

ВЫВОД	<p>ГБДОУ детский сад № 72 укомплектован руководящими, педагогическими, иными работниками для осуществления образовательной, методической, финансово – хозяйственной, медицинской деятельности, необходимой для охраны жизни и здоровья, организации питания, рабочими и служащими на 100 %.</p> <p>Повысился профессиональный уровень педагогических работников, в основном за счет получения образования, самообразования и пройденных курсов повышения квалификации.</p> <p>Педагогический коллектив достаточно трудоспособный, творческий. Педагоги ДОО постоянные участники мероприятий района и города, изучают передовой педагогический опыт. Распространяют педагогический опыт на разных уровнях. Наблюдается тенденция к росту числа педагогов, которые аттестуются на квалификационную категорию.</p> <p>«Отличник народного просвещения» -1 «Заслуженный работник общего образования» -1</p>
--------------	---

Оценка качества учебно-методического и библиотечно – информационного обеспечения

Показатель эффективности	Результаты самообследования
Общее количество единиц учебно-методической литературы	568 экз.
Литература по ОО «Социально-коммуникативное развитие»	83 экз.
Литература по ОО «Познавательное развитие»	135 экз.
Литература по ОО «Речевое развитие»	122 экз.
Литература по ОО «Художественно-эстетическое развитие»	116 экз.
Литература по ОО «Физическое развитие»	83 экз.
Методическая литература для самообразования педагогов	29
ЭОР (электронно-образовательные ресурсы)	44
Методические электронные ресурсы	<p>Ведется банк данных ЭОР методического направления для педагогов. Создана группа для педагогов ДОУ (систематически обновляется документация, рекомендации, консультации и т.д.)</p>

ВЫВОД: библиотечный фонд ДОО востребован педагогическими работниками, в течение учебного года педагоги систематически пользуются учебно-методической литературой. Значительно увеличился банк ЭОР (в том числе и созданных самостоятельно) Учебно-методический комплект к образовательным программам и библиотечно - информационные ресурсы соответствуют ФГОС ДО, за 2025 год пополнились новыми пособиями и методической литературой на 81 экз. больше, по сравнению с прошлым годом. Систематически ведется база данных УМК по каждой образовательной области в электронном виде и на бумажном носителе. Ведется банк данных электронных образовательных (далее ЭОР), созданных самостоятельно педагогами ДОО

Оценка качества материально – технического оснащения

<p>Групповые комнаты</p> <ul style="list-style-type: none"> • Сюжетно-ролевые игры • Самообслуживание • Трудовая деятельность • Самостоятельная творческая деятельность • Ознакомление с природой 	<ul style="list-style-type: none"> • Детская мебель для практической деятельности • Книжный уголок • Уголок для изобразительной детской деятельности • Игровая мебель. Атрибуты для сюжетно-ролевых игр: «Семья», «Магазин», «Парикмахерская», «Больница», «Ателье», «Библиотека», «Школа» • Природный уголок • Конструкторы различных видов • Головоломки, мозаики, пазлы, настольно-печатные игры, лото • Развивающие игры по математике, логике • Различные виды театров
<p>Спальное помещение</p> <ul style="list-style-type: none"> • Дневной сон • Игровая деятельность • Гимнастика после сна 	<ul style="list-style-type: none"> • Спальная мебель • Физкультурное оборудование для гимнастики после сна: ребристая дорожка, массажные коврики и мячи, резиновые кольца и кубики
<p>Туалетная комната</p>	<p>Сантехника и сопутствующие предметы (раковины, унитазы, шкафчики для полотенец, аксессуары)</p>
<p>Раздевальная комната</p> <ul style="list-style-type: none"> • Информационно-просветительская работа с родителями 	<ul style="list-style-type: none"> • Информационный уголок • Выставки детского творчества • Наглядно-информационный материал для родителей • Физкультурный уголок

<p>Методический кабинет, библиотека</p> <ul style="list-style-type: none"> • Осуществление методической помощи педагогам • Организация консультаций, семинаров, педагогических советов • Выставка дидактических и методических материалов для организации работы с детьми по различным направлениям развития • Выставка изделий народно-прикладного искусства 	<ul style="list-style-type: none"> • Методическая документация • Библиотека педагогической и методической литературы • Библиотека периодических изданий • Пособия для занятий • Опыт работы педагогов • Материалы консультаций, семинаров, семинаров-практикумов • Демонстрационный, раздаточный материал для занятий с детьми • Иллюстративный материал • Изделия народных промыслов: Дымково, Городец, Гжель, Хохлома, Палех, Жостово, Матрешки. Богородские игрушки. • Скульптуры малых форм (глина, дерево) • Игрушки, муляжи, гербарии, коллекции семян растений компьютеры, колонки
<p>Кабинет логопеда</p> <ul style="list-style-type: none"> • Занятия по коррекции речи • Консультативная работа с родителями по коррекции речи детей 	<ul style="list-style-type: none"> • Большое настенное зеркало • Дополнительное освещение у зеркала • Стол и стулья для логопеда и детей • Шкаф для методической литературы, пособий • Наборное полотно, фланелеграф • Индивидуальные зеркала для детей
<p>Кабинет учителя-дефектолога</p> <ul style="list-style-type: none"> • Занятия по коррекции • Консультативная работа с родителями 	<ul style="list-style-type: none"> • Стол и стулья для дефектолога и детей • Шкаф для методической литературы, пособий • Наборное полотно, фланелеграф • Дидактические игры для детей <ul style="list-style-type: none"> • Мозайка

<p>Музыкальный зал</p> <ul style="list-style-type: none"> • Занятия по музыкальному воспитанию • Индивидуальные занятия • Тематические досуги • Развлечения • Театральные представления • Праздники и утренники • Занятия по хореографии • Занятия по ритмике • Родительские собрания и прочие мероприятия для родителей 	<ul style="list-style-type: none"> • Библиотека методической литературы, сборники нот • Шкафы для используемых пособий, игрушек, атрибутов и прочего материала • настенные зеркала • пианино • магнитофон, интерактивная доска, компьютер, колонки • Разнообразные музыкальные инструменты для детей • Подборка аудио- и видеодисков с музыкальными произведениями аудио приложение: <ul style="list-style-type: none"> • русские народные • музыка из мультфильмов • детские песни • детские песни в новых обработках СД и кассеты • фонограммы известных поп-шлягеров • классическая музыка • Различные виды театров • Ширма для кукольного театра, деревянный домик • Детские и взрослые костюмы и атрибуты для праздников • Детские хохломские стулья и столы • Ковер • Большие стулья • Мольберт
---	--

<p>Физкультурный зал</p> <ul style="list-style-type: none"> • Физкультурные занятия • Спортивные досуги • Развлечения, праздники • Консультативная работа с родителями и воспитателями 	<ul style="list-style-type: none"> • Спортивное оборудование для прыжков, метания, лазания • Магнитофон <p>оснащение физкультурного зала:</p> <ul style="list-style-type: none"> - шведская стенка - баскетбольный щит - щит для метания - канат - приставная доска - ребристая доска - маты гимнастические - воротца для подлезания - набивные мячи - палки гимнастические - футбольный мяч - скакалки - кегли - кольца для набрасывания - пластмассовые мячи - мячи резиновые - кубики - клюшки - обручи - мячи для аэробики - конусы, ориентиры - тоннель
<p>Использование компьютера в образовательной работе с детьми и педагогами</p>	<p>Компьютер используется для организации образовательных мероприятий:</p> <ul style="list-style-type: none"> • музыкальный зал: просмотр на интерактивной доске презентаций в power point, посвященных праздникам, тематическим мероприятиям (день победы, день космонавтики итд.), проведение консультаций, педагогических советов, мастер-классов с использованием компьютера и интерактивной доски, сопровождение музыкальных и спортивных праздников и занятий;

<p>Индивидуальные автоматические рабочие места на группу</p>	<p>3 места (коррекционная группа и 2 места музыкальных руководителей)</p>
<p>Обеспеченность ОО мультимедийными проекторами (количество мультимедийных проекторов на группу обучающихся)</p>	<p>2 проектора на детский сад</p>

Обеспеченность интерактивным оборудованием (количество интерактивных досок, приставок, панелей, столов, интерактивных полов на организацию)	2 интерактивных стола на детский сад 5 интерактивных досок на детский сад
Предписания Роспотребнадзора по обеспеченности площадями различного назначения	Отсутствуют
Обеспеченность специализированными кабинетами	23 групповых помещения 2 музыкальных зала Физкультурный зал Кабинет логопеда Кабинет дефектолога Кабинет художественного творчества Кабинет релаксации
Обеспеченность методическими пособиями, демонстрационными материалами в соответствии с образовательной программой	Обеспечены, но требуется постоянное пополнение
Наличие оборудованных прогулочных площадок на каждую группу обучающихся	Имеется
ВЫВОД:	<p>В ДОУ имеется 23 групповых помещений (из них 8 - со спальнями), музыкальный и физкультурный зал, медицинский кабинет с процедурной и изолятором, кабинет учителя-логопеда, методический кабинет, кабинеты администрации, оборудованный пищеблок.</p> <p>Группы обеспечены учебными материалами, наглядными пособиями, игрушками и игровым оборудованием, имеются 6 интерактивные доски. Группы оснащены игровым развивающим оборудованием, имеется доска для пескотерапии и современное оборудование для экспериментирования.</p> <p>Развивающая предметная среда ДОУ оборудована с учетом возрастных особенностей детей и ФГОС ДО. Все элементы среды связаны между собой по</p>

	содержанию, масштабу и художественному решению.
--	---

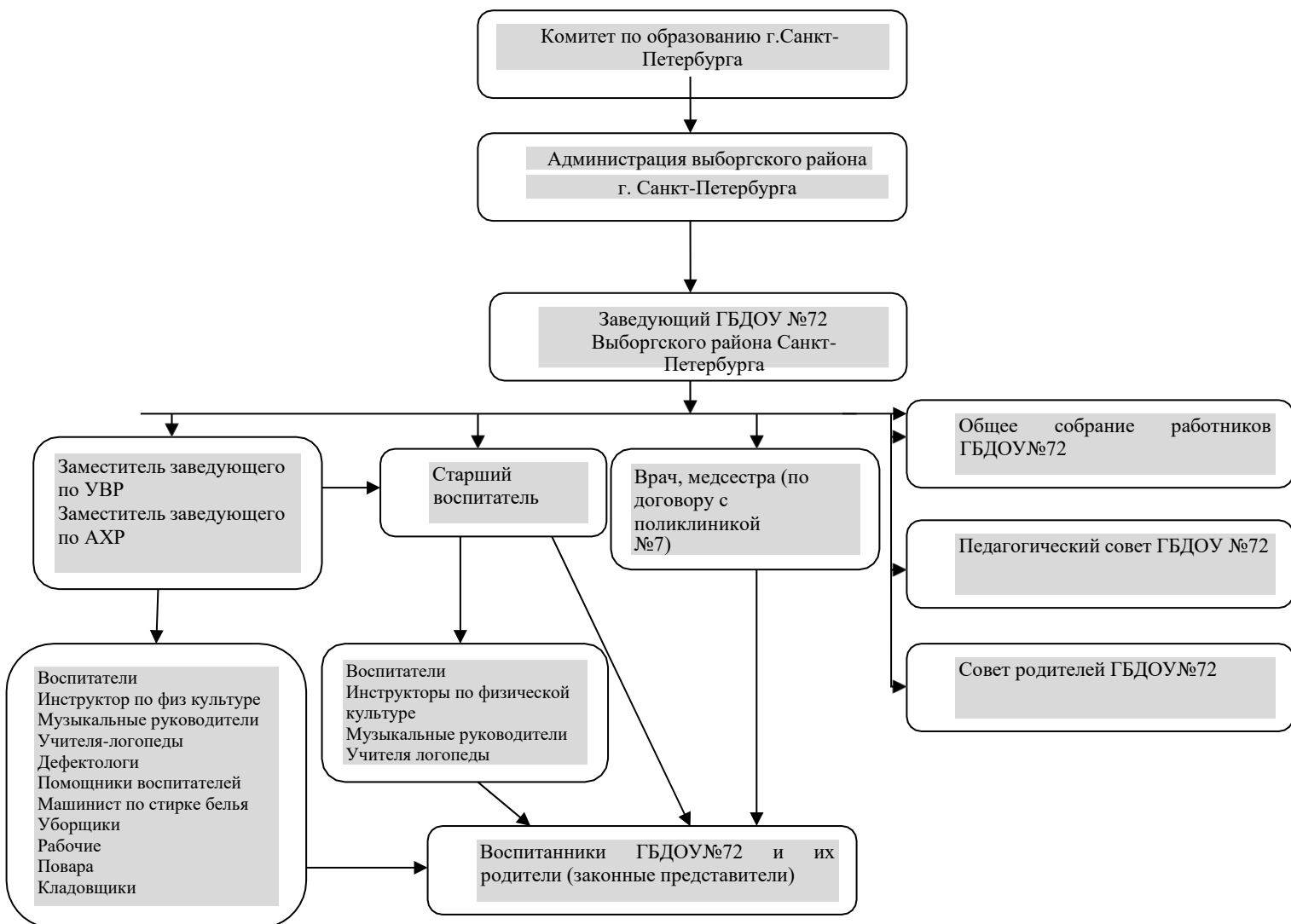
<p>Тенденции к изменению качества образования</p>	<p>Результаты самообследования показали тенденцию к позитивному изменению качества образования в ДОО.</p> <p>В результате анкетирования родителей (законных представителей воспитанников) выявились положительные моменты в динамике роста удовлетворенности образовательными услугами, в следствие чего, целесообразно поставить перед коллективом ДОО следующие задачи:</p> <ol style="list-style-type: none"> 1. Продолжать проводить работу по повышению квалификации педагогов в аспекте организации личностно-ориентированного взаимодействия с детьми с целью обеспечения их эмоционального благополучия и здоровье сбережения в ДОО; 2. Продолжать налаживать работу по взаимодействию с семьями, искать новые эффективные формы сотрудничества (больше информировать о работе ДОО, вовлекать в образовательный процесс, в решение проблем ДОО, учитывая их точку зрения)
<p>ВЫВОД</p>	<p>В результате проведенного контроля и внутренней оценки качества образования в ДОО можно сделать вывод, что способы, средства, и организационные структуры соответствуют требованиям ФГОС ДО и образовательным потребностям участников образовательных отношений ДОО.</p> <p>Данные выявленные в результате МКДО являются достоверными, объективными.</p> <p>Информация о результатах самообследования достаточная, выдержаны все части параметров и критериев оценки.</p>

II Заключение

Результаты самообследования ГБДОУ детский сад № 72 Выборгского района Санкт-Петербурга за 2025 год показали, что наиболее актуальными в новом году будут следующие направления:

- Продолжать создавать условия для успешного сопровождения ФГОС ДО и Профессионального стандарта в образовательном пространстве ДОО;
- Продолжать практиковать систему внутрифирменного обучения педагогов по изучению новых нормативно-правовых документов;
- Продолжать создавать условия для реализации образовательных программ дошкольного образования ДОО, общеразвивающей направленности, а также для групп с ОВЗ;
- Продолжать создавать условия для реализации рабочих программ воспитателей и специалистов в зависимости от индивидуальных и возрастных возможностей воспитанников (корректировка календарно – тематических планов на будущий год, культурно – массовых мероприятий, индивидуальных образовательных маршрутов воспитанников);
- Продолжать внедрять в практику работы ДОО современные ИКТ, сенсорные развивающие технологии, технологии системно – деятельностного подхода по всем ОО ОП ДО, индивидуализацию детского развития;
- Поддерживать созданные условия развивающей предметной пространственной среды в соответствии с ФГОС ДО и ФОП ДО;
- Продолжать работу в направлении курсовой переподготовки, работу по самообразованию, аттестации, повышения квалификации педагогических работников;
- Активное участие педагогов в семинарах, онлайн - вебинарах с целью изучения передового педагогического опыта. Участие в конкурсах профессионального мастерства;
- Усилить работу по совершенствованию методов коррекционной работы в группах с ОВЗ;
- Участие воспитанников в конкурсных мероприятиях на разных уровнях;
- Активное сотрудничество с социумом;
- Продолжить оснащение УМК методического кабинета необходимой литературой и пособиями по ФГОС ДО, базу данных ЭОР ДОО.

Модель управления ГБДОУ №72



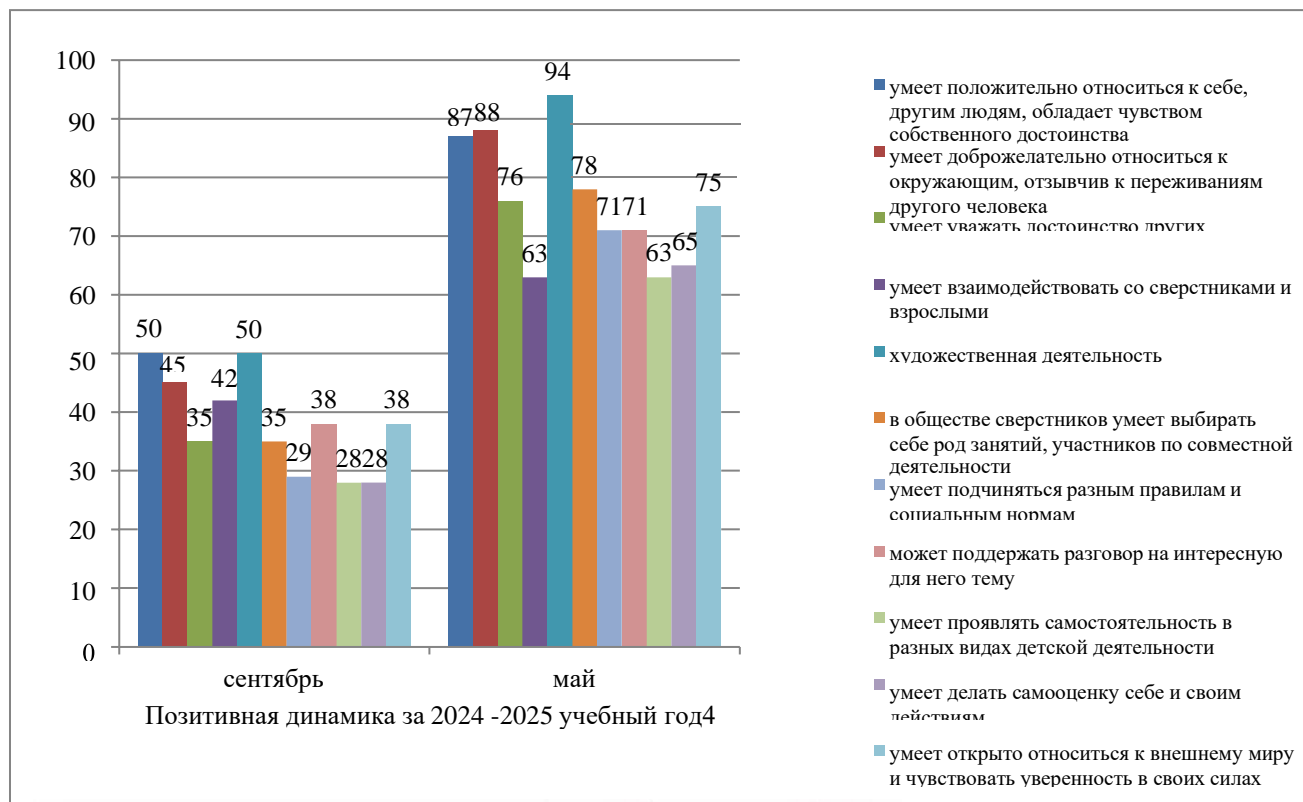
**III ПОКАЗАТЕЛИ ДЕЯТЕЛЬНОСТИ ДОШКОЛЬНОЙ ОБРАЗОВАТЕЛЬНОЙ
ОРГАНИЗАЦИИ, ПОДЛЕЖАЩЕЙ САМООБСЛЕДОВАНИЮ
(за 2025 год)**

№ п/п	Показатели	Единица измерения
1.	Образовательная деятельность	
1.1	Общая численность воспитанников, осваивающих образовательную программу дошкольного образования, в том числе:	360
1.1.1	В режиме полного дня	360
1.1.2	В режиме кратковременного пребывания	----
1.1.3	В семейной дошкольной группе	----
1.1.4	В форме семейного образования с психолого-педагогическим сопровождением на базе дошкольной образовательной организации	----
1.2	Общая численность воспитанников в возрасте до 3 лет	48
1.3	Общая численность воспитанников в возрасте от 3 до 8 лет	312
1.4	Численность/удельный вес численности воспитанников в общей численности воспитанников, получающих услуги присмотра и ухода:	
1.4.1	В режиме полного дня (8 - 12 часов)	100%
1.4.2	В режиме продленного дня (12 - 14 часов)	----
1.4.3	В режиме круглосуточного пребывания	----
1.5	Численность/удельный вес численности воспитанников с ограниченными возможностями здоровья в общей численности воспитанников, получающих услуги:	38
1.5.1	По коррекции недостатков в физическом и (или) психическом развитии	130
1.5.2	По освоению образовательной программы дошкольного образования	360
1.5.3	По присмотру и уходу	----
1.6	Средний показатель пропущенных дней при посещении дошкольной образовательной организации по болезни на одного воспитанника	
1.7	Общая численность педагогических работников, в том числе:	50
1.7.1	Численность/удельный вес численности педагогических работников, имеющих высшее образование	64,8%
1.7.2	Численность/удельный вес численности педагогических работников, имеющих высшее образование педагогической направленности (профиля)	17,5%
1.7.3	Численность/удельный вес численности педагогических работников, имеющих среднее профессиональное образование	33,2%

1.7.4	Численность/удельный вес численности педагогических работников, имеющих среднее профессиональное образование педагогической направленности (профиля)	33.2%
1.8	Численность/удельный вес численности педагогических работников, которым по результатам аттестации присвоена квалификационная категория, в общей численности педагогических работников, в том числе:	97%
1.8.1	Высшая	56,1%
1.8.2	Первая	35,8%
1.9	Численность/удельный вес численности педагогических работников в общей численности педагогических работников, педагогический стаж работы которых составляет:	
1.9.1	До 5 лет	16%
1.9.2	Свыше 30 лет	4%
1.10	Численность/удельный вес численности педагогических работников в общей численности педагогических работников в возрасте до 30 лет	8%
1.11	Численность/удельный вес численности педагогических работников в общей численности педагогических работников в возрасте от 55 лет	10%
1.12	Численность/удельный вес численности педагогических и административно-хозяйственных работников, прошедших за последние 5 лет повышение квалификации/профессиональную переподготовку по профилю педагогической деятельности или иной осуществляемой в образовательной организации деятельности, в общей численности педагогических и административно-хозяйственных работников	100%
1.13	Численность/удельный вес численности педагогических и административно-хозяйственных работников, прошедших повышение квалификации по применению в образовательном процессе федеральных государственных образовательных стандартов в общей численности педагогических и административно-хозяйственных работников	100%
1.14	Соотношение "педагогический работник/воспитанник" в дошкольной образовательной организации	50/360
1.15	Наличие в образовательной организации следующих педагогических работников:	
1.15.1	Музыкального руководителя	да
1.15.2	Инструктора по физической культуре	да
1.15.3	Учителя-логопеда	да
1.15.4	Логопеда	
1.15.5	Учителя-дефектолога	да
1.15.6	Педагога-психолога	нет
2.	Инфраструктура	
2.1	Общая площадь помещений, в которых осуществляется образовательная деятельность, в расчете на одного воспитанника	2 кв. м
2.2	Площадь помещений для организации дополнительных видов деятельности воспитанников	2 кв. м

2.3	Наличие физкультурного зала	да
2.4	Наличие музыкального зала	да
2.5	Наличие прогулочных площадок, обеспечивающих физическую активность и разнообразную игровую деятельность воспитанников на прогулке	да

Общий мониторинг усвоения образовательной программы воспитанниками на этапе окончания дошкольного образования



Заведующий

Вершинина Т.Г.

